

GEBRUIKSAANWIJZING MODE EMPLOI

Rookmelder voor gebruik in huiselijke omgeving
Détecteur de fumée pour l'usage dans l'entourage domestique



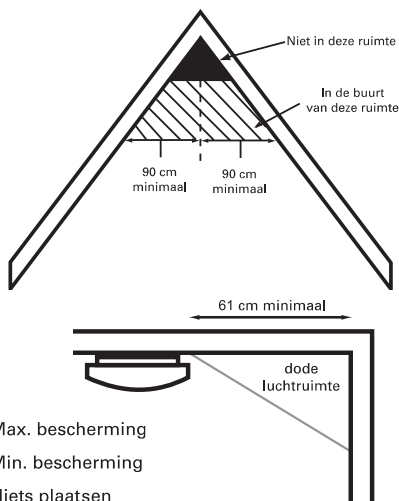
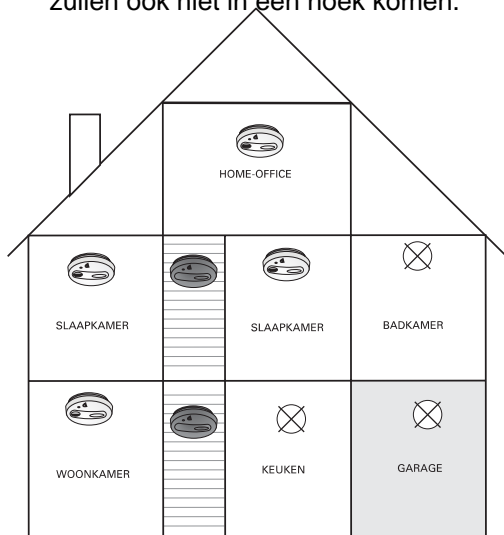
Alecto[®]

SA-15

NL De SA-15 is een rookmelder voor het ontdekken van brand in de éérste fase. Bij rookontwikkeling zal de SA-15 een luide alarmtoon van minimaal 85dB (A) geven. Geadviseerd wordt om elke week de rookmelder te testen mbv de test knop op de rookmelder. Bewaar deze handleiding op een veilige plaats of in de meterkast.

AANBEVOLEN MONTAGE PLAATSEN VOOR DE SA-15:

- Monteer uw éérste rookmelder in de omgeving van de slaapkamers. Zorg ervoor dat er een uitgang bereikbaar blijft of kies een vlucht route. Plaats de melders op die plaats waarvan u denkt dat een vlucht weg bereikbaar blijft.
- Maak gebruik van meerdere melders voor vergroting van de veiligheid en wel zo dat de vluchtweg toegankelijk blijft.
- Plaats minimaal op elke verdieping van uw woning een rookmelder.
- Plaats minimaal in elke slaapkamer waar gerookt wordt of waar apparatuur staat die eventueel brand zou kunnen veroorzaken een melders.
- Rook, hitte- en verbrandingsproducten zullen éérst omhoog naar het plafond trekken. Daarna trekken de rook, hitte- en verbrandingsproducten horizontaal verder.
- Monteert u de melders aan het plafond, houd dan een minimale afstand van 50 cm van de muur en 61 cm van een hoek aan. Rook, hitte en verbrandingsproducten zullen ook niet in een hoek komen.



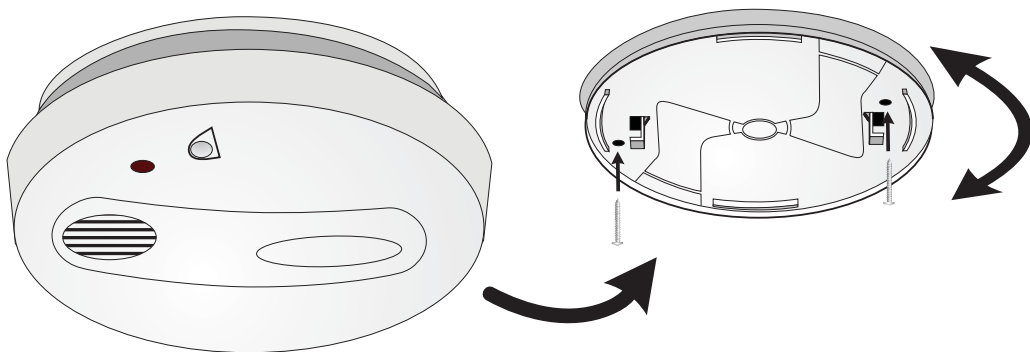
- Max. bescherming
- Min. bescherming
- Niets plaatsen

VERMIJD DE VOLGENDE PLAATSEN VOOR MONTAGE:

- In de keuken; stoom die vrij komt bij het koken zou een vals alarm kunnen geven.
- In de douche of badkamer; waterdamp kan voor een vals alarm zorgen.
- In de garage; dit vanwege eventuele uitlaatgassen uit de auto tijdens starten.
- Voor een ventilator of ventilator uitgang van airconditioning of verwarming.
- In de nok van een A-vormig plafond.
- In ruimtes waar de temperatuur lager kan worden dan 5°C of hoger dan 45°C.
- Verf de rookmelder niet en plak deze ook niet af.

INSTALLATIE INFORMATIE:

Plaats de plafondplaat op een geschikte plaats met behulp van pluggen en schroeven aan het plafond of wand. Plaats een batterij in de melder. Draai daarna de melder met de test toets naar u toe op de plafondplaat. De melder is nu gereed voor gebruik. Eventueel kunt de éérste test uitvoeren door 4 seconden op de test toets te drukken. zie ook kopje “**Testen**”.



GEBRUIK, TESTEN EN ONDERHOUD:

Gebruik:

De rookmelder is in werking als de 9 volt batterij (HR6F22) is geplaatst, en de SA-15 gemonteerd is tegen het plafond. Alleen als de batterij is geplaatst zal de unit op de plafondplaat geplaatst kunnen worden. Op het moment dat de melder in de rook of walm komt zal het alarm afgaan. Als de rook of walm verdwijnt, stopt het alarm automatisch.

Testen:

Door te drukken op de test toets op de SA-15 kan het alarm getest worden. Houdt de test toets minimaal 4 seconden ingedrukt. De werking is correct bij 2 signaaltonen. Dan is het alarm nog correct in werking. Controleer de melder bij voorkeur iedere week. In alarm status genereert de rookmelder minimaal 85dB(A) geluidsdruk. Test de rookmelder niet met kaarsen, open vuur, sigaretten en dergelijke.

ATTENTIE:

- Als er vragen zijn over de oorzaak van een ALARM, ga ervan uit dat het alarm wordt veroorzaakt door een brand en evacueer onmiddellijk de woning.
- De rookmelder buiten bereik van kinderen houden.
- Bescherm tijdens (ver)bouwactiviteiten de rookmelder tegen stof. Bij afscherming verliest de rookmelder zijn functionaliteit.

Onderhoud:

De SA-15 is feitelijk onderhoudsvrij. Alleen bij een erg stoffige ruimte dient de sensor kamer van de SA-15 met een stofzuiger stofvrij worden gemaakt.

CREËEREN EN PLANNEN VAN EEN VLUCHTROUTE:

- Maak een plattegrond en geef daarop alle deuren en ramen aan, geef meteen een vluchtroute aan. Op hoger gelegen verdiepingen kunnen bij ramen een touw of vluchtladder noodzakelijk zijn.
- Maak iedereen die in het huis woont vertrouwd met het geluid van het alarm en oefen het verlaten van het huis bij het horen van het alarm. Herhaal de oefening regelmatig.
- Verlaat het huis bij alarm meteen volgens uw vluchtplan. Iedere seconde telt; reageer dus snel. Als u niet direct rook of hitte voelt en de melder gaat toch af, zorg dan dat alle personen in het huis op een veilige plek zijn, voordat u gaat controleren.
- Open geen enkele binnendeur tijdens uw vlucht, zonder eerst te voelen aan het deur oppervlak of de deur warm aanvoelt; open die deur dan niet. Ook als er rook uit de kieren komt de deur niet openen. Kies dan een andere vluchtroute.
- Als de binnendeur koud is, zet dan uw schouder ertegenaan, doe de deur een klein stukje open en controleer of er hitte en rook in de ruimte aanwezig is. Wees voorbereid om de deur weer dicht te slaan in dat geval.
- Als er veel rook in de lucht zit, blijf dan laag bij de grond en adem ondiep door een liefst vochtige doek.
- Als u buiten bent bel dan zo spoedig mogelijk de brandweer. (1-1-2)

VERVANGEN VAN DE BATTERIJ:

De melder wordt gevoed door middel van een 9Volt blok batterij. Gebruik alleen de volgende aanbevolen batterijen (Eveready 216, 522; GoldPeak 1604P, 1604S, 1604G, 1604A; Premisafe G6F22; Duracell MN1604; Vinnic AM9V; Ultralife U9VL). Onder normale omstandigheden zal de batterij minimaal een jaar meegaan. Op het moment dat de batterij aan vervanging toe is, zal de melder om de 30 á 40 seconden een "chirp" geluid produceren. Dit geluid zal minimaal 30 dagen aanhouden. Zonder batterij is het niet mogelijk om de melder op de plafondplaat te plaatsen. Bij het op de juiste wijze plaatsen van de batterij, kan de melder eenvoudig op de plafondplaat worden gedraaid. Let bij het plaatsen van de (nieuwe) batterij op de polariteit van de batterij. Iedere keer als de batterij is vervangen dient de SA-15 te worden getest met de test procedure. Als de SA-15 weigert neem dan contact op met de leverancier.

MILIEU:

Uitgewerkte batterijen niet weggooien maar inleveren bij uw plaatselijk depot voor Klein Chemisch Afval (KCA).

Op het einde van de levenscyclus van het product mag u dit product niet bij het normale huishoudelijke afval gooien, maar moet u het naar een inzamelpunt brengen voor de recycling van elektrische en elektronische apparatuur.



VERKLARING VAN CONFORMITEIT:

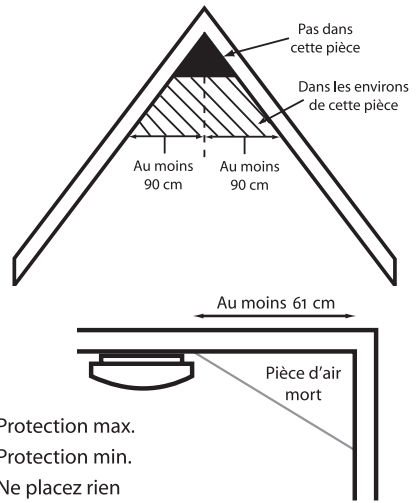
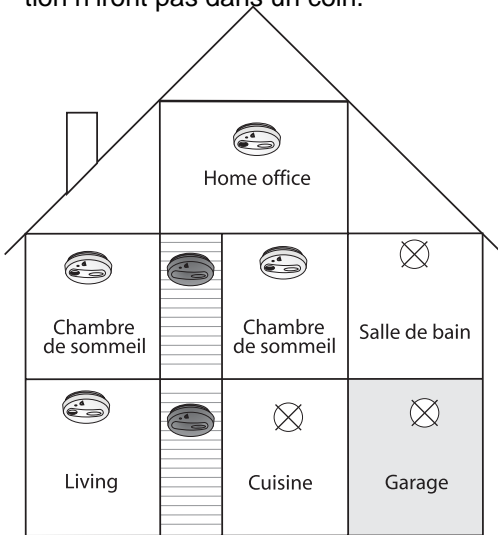
De verklaring van conformiteit is beschikbaar op de website WWW.ALECTO.INFO



FR Le SA-15 est un détecteur de fumée pour découvrir un incendie dès le début. En cas de développement de fumée, un ton d'alarme minimal de 85dB (A) fort résonnera du SA-15. Il est avisé d'éprouver le détecteur de fumée chaque semaine à l'aide du bouton de test sur le détecteur de fumée. Gardez ce mode d'emploi à un endroit sûr ou dans l'armoire du compteur.

PLACES DE MONTAGE AVISEES POUR LE SA-15:

- Placez votre premier détecteur de fumée dans les environs des chambres de sommeil. Assurez-vous d'une sortie reste accessible ou choisissez une route de secours. Mettez le détecteur de fumée là où vous pensez qu'une route d'échappe restera accessible.
- Utilisez plusieurs détecteurs pour agrandir la sécurité de manière que la route de secours reste accessible.
- Placez au moins un détecteur de fumée sur chaque étage de votre maison
- Placez au moins un détecteur de fumée dans chaque chambre de sommeil où on fume ou où il se trouve de l'appareillage que peut causer du feu
- La fumée, les produits de chaleur et de combustion monteront d'abord vers le plafond. Après, ils se diffuseront de manière horizontale.
- Si vous montez le détecteur sur le plafond, tenir alors une distance de minimale 50 cm. du mur et 61 cm d'un coin. La fumée, les produits de chaleur et de combustion n'iront pas dans un coin.

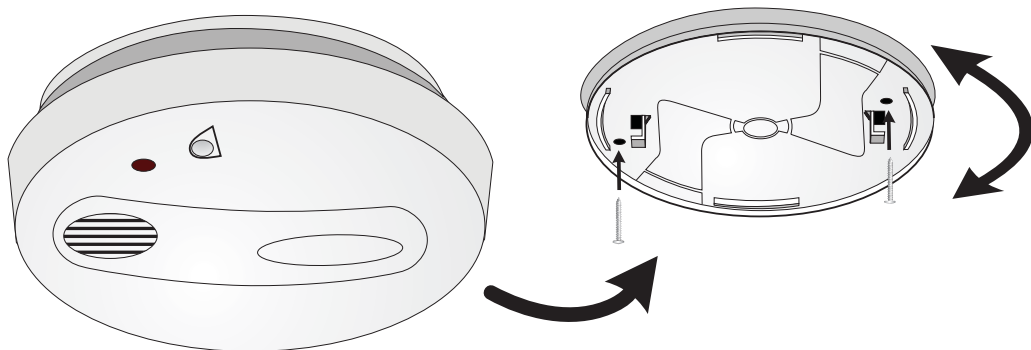


EVITEZ LES ENDROITS SUIVANTS POUR LE MONTAGE:

- Dans la cuisine ; la vapeur qui se dégage au cours de la cuisson peut causer un faux alarme.
- Dans le douche ou dans la salle de bain ; la vapeur d'eau peut causer un faux alarme.
- Dans le garage ; à cause des gaz d'échappement de la voiture pendant le démarrage.
- Devant un ventilateur ou la sortie d'un ventilateur d'une climatisation ou chauffage.
- Dans la came un plafond A.
- Dans les endroits où la température baisse moins que 5°C ou monte plus haute que 45°C.
- Ne pas peindre le ne couvrez pas détecteur de fumée.

INSTALLATION ET INFORMATION:

Fixez la plaque de plafond sur une place accommodé sur le plafond ou le mur à l'aide des chevilles et vises. Mettez la pile dans le détecteur. Tournez le détecteur de manière que la touche de test sur la plaque de plafond se trouve devant vous. Le détecteur est maintenant prêt pour l'usage. Il est possible de faire un premier test en appuyant sur la touche de test pendant 4 secondes (voyez aussi « Tester »).



UTILISER, TESTER ET ENTRETIEN:

Usage :

Le détecteur de fumée est activé quand la pile de 9 volts (HR6F22) a été mise et le SA-15 a été placé contre le plafond. L'unité peut seulement être fixée sur le plafond quand la pile a été mise. Dès que de la fumée entre le détecteur, l'alarme déclenchera. Quand la fumée a disparue, l'alarme s'arrêtera automatiquement.

Tester:

L'alarme peut être éprouvée en appuyant sur la touche test sur le SA-15. Tenez la touche test pendant 4 secondes au minimum. Le fonctionnement est bon quand 2 tons résonnent. L'alarme fonctionne de manière correcte. Contrôlez le détecteur de préférence chaque semaine. En état d'alarme le détecteur de fumée génère un son minimal de 85dB (A). Ne testez pas le détecteur de fumée avec des bougies, feu ouvert, cigarettes ou autres.

ATTENTION:

- **Si la raison de l'alarme n'est pas claire, assumez qu'il s'agit d'une incendie et évacuez la maison immédiatement. Gardez le détecteur de fumée hors d'atteinte d'enfants.**
- **Protégez le détecteur de fumée contre la poussière pendant des travaux.**
- **Le détecteur de fumée ne fonctionne plus s'il est couvert.**

Entretien:

Le SA-15 est réel sans entretien. Uniquement dans des endroits poussiéreux vous devez nettoyer le capteur avec un aspirateur.

CREER ET PROJETER UN ROUTE DE SECOURS:

- Dessinez un plan et marquez toutes les portes et les fenêtres, déterminez immédiatement une route de secours. Il est possible qu'il faille une corde ou une échelle de secours près des fenêtres sur les étages plus hautes.
- Familiarisez tous les occupants de la maison avec le son de l'alarme et exercez régulièrement l'évacuation de la maison en cas d'une alarme. Répétez l'exercice régulièrement.
- En cas d'une alarme, abandonnez la maison suivant le plan de secours. Chaque seconde est important ; réagissez vite. Si vous ne détectez du feu ou de la fumée directement quand l'alarme résonne, vérifiez d'abord que toutes les personnes dans la maison se trouvent dans une place sûre avant que vous commencez le contrôle.
- N'ouvrez aucune porte d'intérieure pendant votre échappe, avant de l'avoir touchée pour vérifier si elle est chaude, dans ce cas n'ouvrez pas la porte. Aussi quand de la fumée échappe des ouvertures, n'ouvrez pas la porte. Choisissez une autre route de secours.
- Quand la porte intérieure est froide, mettez votre épaule contre la porte, ouvrez la porte un peu et contrôlez s'il y a de la chaleur ou de la fumée dans la chambre. Soyez préparé à fermer la porte dans ce cas.
- S'il y a beaucoup de fumée dans l'air, restez proche de la terre et respirez de manière superficiel, de préférence par un torchon humide.
- Quand vous vous trouvez dehors, contactez le service d'incendie le plus vite que possible (112).

REEMPLACER LA PILE:

Le détecteur est alimenté par une pile bloque de 9 Volt. Utilisez seulement les piles suivantes avisées (Eveready 216, 522; GoldPeak 1604P, 1604S, 1604G, 1604A; Premisafe G6F22; Duracell MN1604; Vinnic AM9V; Ultralife U9VL). Pendant un usage normal, la pile aura une longévité de 1 an au minimum. Quand la pile doit être remplacée, le détecteur produira un ton aigu toutes les 30 à 40 secondes. Ce ton continuera pendant 30 jours au minimum. Il n'est pas possible de fixer le détecteur sur le plafond sans avoir mis la plaque de plafond. Le détecteur ne peut pas être mis sur la plaque de plafond sans pile. Quand la pile a été bien mise, le détecteur peut être tourné simplement sur la plaque de plafond. Faites attention à la polarité en mettant une (nouvelle) pile.

ENVIRONNEMENT:

Ne jetez pas les piles vides aux ordures ménagères mais rendez les à votre dépôt local des déchets chimiques.

Au terme du cycle de vie de ce produit, vous ne devez pas jeter le produit dans les déchets ménagers ordinaires mais le déposer dans un point de collecte pour le recyclage des équipements électriques et électroniques.



DÉCLARATION DE CONFORMITÉ:

Vous retrouverez la déclaration de conformité sur le website WWW.ALECTO.INFO



GARANTIEBEWIJS:

Op de Alecto SA-15 heeft u een garantie van 12 MAANDEN na aankoopdatum. Wij garanderen gedurende die periode de kosteloze herstelling van defecten ontstaan door materiaal- en constructiefouten. Een en ander ter uiteindelijke beoordeling van de importeur.

HOE TE HANDELEN:

Bemerkt u een defect, raadpleeg dan eerst deze gebruiksaanwijzing. Geeft deze hieromtrent geen uitsluitsel, raadpleeg dan de leverancier van deze rookmelder of de serviceafdeling van Alecto (telefoon: (+31 (0) 73 6411 355).

DE GARANTIE VERVALT:

Bij ondeskundig gebruik, foutieve aansluiting, lekkende en/of verkeerd geplaatste batterijen, gebruik van niet originele onderdelen of toebehoren, verwaarlozing en bij defecten ontstaan door vocht, vuur, overstroming, blikseminslag en natuurrampen. Bij onbevoegde wijzigingen en/of reparaties door derden. Bij onjuist transport van het apparaat zonder geschikte verpakking en indien het apparaat niet vergezeld is van dit garantiebewijs en de aankoopbon. Batterijen vallen niet onder de garantie. Iedere verdere aansprakelijkheid, met name voor eventuele gevolgschade, is uitgesloten.

BON DE GARANTIE:

Sur le SA-15, vous avez une garantie de 12 mois à partir de la date d'achat. Nous vous garantissons tout au long de cette période une réparation sans frais des pannes causées par des défauts de fabrication ou de matériel. Au final, cela reste au jugement de l'importateur.

COMMENT PROCEDER:

Vous constatez un défaut, consultez d'abord le tableau de dépannage. Si cela n'apporte pas de solution, prenez alors contact avec le fournisseur de ce détecteur de fumée.

LA GARANTIE PREND FIN:

En cas d'utilisation incompétente, d'un mauvais raccordement, de piles coulantes ou mal-placées, de l'utilisation de pièces ou accessoires non-livrés avec ce détecteur de fumée, d'une négligence ou de pannes causées par l'humidité, incendie, inondation, foudre et autres catastrophes naturelles. En cas de modifications et/ou réparations illégales par un tiers. En cas de transport incorrect de l'appareil sans emballage approprié. Si l'appareil n'est pas accompagné de ce bon de garantie et preuve d'achat. Accus, piles ne tombent pas sous la garantie. Toute autre responsabilité, notamment pour d'éventuels dommages consécutifs, est exclue.



Hesdo service center
Australiëlaan 1
5232BB 's-Hertogenbosch
Netherlands

CE 1175
1175-CPD-026
07
EN14604:2005
Smoke Alarm



ver.1.3