

Home is not a place, it's a feeling

FC451011

EN Instruction manual
DE Bedienungsanleitung
NL Gebruiksaanwijzing
FR Manuel d'utilisation

Manufacturer
Siterwell Electronics CO., Limited
No.666 Qingfeng Road, Jiangbei District,
Ningbo, Zhejiang Province, China 315034

Importer:
ELRO Europe | www.elro.eu
Postbus 9607 - Box E800
1006 GC Amsterdam The Netherlands

Type B apparatus
EN50291-1:2010+A1:2012

EU - QUALITY

Product overview
Produktübersicht
Productoverzicht
Aperçu du produit

Mount the alarm
Montieren den Alarm
Montage alarm
Alarme de montage

Deactivate alarm
Alarm deaktivieren
Deactiveren alarm
Désactiver l'alarme

To activate
Zum Aktivierung
Activeren
Bas pour activer

EN - Carbon monoxide detector

Congratulations with the purchase of this ELRO carbon monoxide detector! Read these instructions carefully and store them in a safe place for future usage.

WARNINGS

- The installation of a CO-detector should not be used as a substitute for proper installation, use and maintenance of fuel burning appliances including appropriate ventilation and exhaust systems.
- Risk of electric shock or malfunction if the apparatus is tampered with.
- The following substances can affect the sensor and may cause false alarms: methane, propane, isobutene, isopropanol, ethylene, benzene, toluene, ethyl acetate, hydrogen sulfide, sulfur dioxide, alcohol based products, paints, thinner, solvents, adhesives, hair sprays, after shaves, perfumes and some cleaning agents.
- To prevent injury, this apparatus must be securely attached to the floor/wall in accordance with the installation instructions.
- Apparatus should be installed by a competent person.
- Batteries should not be exposed to excessive heat, such as sunshine or fire.

Product overview

- a. Power indicator (green)
- b. Fault indicator (yellow)
- c. Alarm indicator (red)
- d. Test/Silence button
- e. Alarm sounder

Activate your carbon monoxide detector

The detector contains a sealed battery with a lifetime of 10 years and will be activated automatically when the alarm is attached to the wall for the first time. After activation, all three LEDs will light up and a beep will sound. The green LED will flash every 3 seconds for 30 seconds to indicate that the device is in the preparation state. After this, the green LED will flash every 30 seconds to indicate that the device is functioning properly.

Locate your detector

Potential sources of carbon monoxide are: wood-burning stoves, gas boilers and fires, gas hobs, oil and coal burning appliances, portable gas heaters, barbecues etc.

Where to install an detector

- Ideally: in every room containing a fuel-burning appliance and additional apparatuses:
- In every bedroom
- In every room where much time is spent and the alarm sound from other apparatuses may not be heard
- If the number of available apparatuses is limited, then choose for the room where:
- A flueless or open-flued appliance is located
- Where you spend the most time
- In case of bedsit (single room serving as both sitting room and bedroom): locate the apparatus as far as possible from the cooking appliances and near the sleeping area.
- In rooms with a fuel-burning appliance:
- Between 1-3 m distance away from the potential source
- If there is a partition in the room: at the same side of the partition as the potential source
- Always on the wall:
- Close to the ceiling, but at least 150mm from the ceiling
- Higher than the height of any door/window
- In rooms without a fuel-burning appliance (such as sleeping rooms/hall ways):
- Relatively close to the breathing zones of occupants

Where not to install an detector

- In an enclosed space (in a cupboard/behind a curtain).
- Where it can obstructed (by for example furniture).
- Directly above a sink.
- Next to door/window.
- Next to an extractor fan.
- Next to an air vent / similar ventilation openings.
- In areas where temperature get <10 / >40 degrees.
- In areas where dirt/dust may block the sensor.
- In a damp/humid location.
- In the immediate vicinity of cooking appliance.
- On a location where light indicator may not be visible anywhere.

Mount the detector

- Drill a hole in the wall of 5 mm and insert the plastic plug.
- Insert the screw until it is about 5 mm from the wall.
- Place the unit over the screw.
- Test the alarm by using the test button.

Attention!

The detector will be activated automatically when the alarm is attached to the wall. The detector remains activated even if you remove it from the wall.

Operation Mode	LED	Beep	Required action
Normal operation	Green: 1x every 30 sec	No beep	No action
Fault warning	Yellow: 1x every 30 sec	1x every 30 sec	See "Maintenance - Replace the batteries" if warning continues, replace device
Low battery warning	Yellow: 2x every 30 sec	2x every 30 sec	See "Maintenance - Replace the batteries"
End of life warning	Yellow: 3x every 30 sec	3x every 30 sec	Replace device
Alarm (CO detected)	Red: 4x fast, 5 sec pause	Loud alarm: 4x, 5 sec pause	See "What to do if carbon monoxide is detected?"
Alarm silence mode	Red: 4x fast, 5 sec pause	No beep	See "Alarm silence mode". Stay alert!
Test mode	Red: 4x fast, 5 sec pause	4x fast, 5 sec pause	See "Maintenance"

DE - Kohlenmonoxidmelder

Glückwunsch zum Kauf Ihres ELRO Kohlenmonoxidmelder! Lesen Sie dieses Benutzerhandbuch sorgfältig und heben Sie es an einem sicheren Ort für späteren Gebrauch auf.

WARNHINWEISE

- Die Installation eines Kohlenmonoxidmelder sollte nicht als Ersatz für eine sorgfältige Installation, Gebrauch und Wartung von brennstoffnutzenden Geräten, mit unbegriffen ausreichender Belüftung und Schutzmaßnahme.
- Risiko eines elektrischen Schocks besteht, wenn Sie das Gerät modifizieren.
- Die folgenden Substanzen können den Melder beeinflussen und ihn fälschlicherweise auslösen: Methan, Propan, Isobutan, Isopropanol, Ethylen, Benzol, Toluol, Ethylacetat, Schwefelwasserstoff, Schwefeldioxyde, alkoholische Produkte, Farben, Verdüner, Lösungsmittel, Klebstoffe, Haarsprays, Rasierwasser, Parfums und verschiedene Reinigungsmittel.
- Um Verletzungen zu vermeiden, befestigen Sie diesen Apparat sicher an der Decke/Wand. Beachten Sie dafür bitte dieses Benutzerhandbuch.
- Der Apparat sollte von einer kompetenten Person angebracht werden.
- Batterien sollten nicht exzessiver Hitze ausgesetzt sein (z.B.: Sonnenlicht, Feuer)

Produktübersicht

- a. Strom Indikator grün
- b. Problem Indikator gelb
- c. Alarm Indikator rot
- d. Test/Stumm Knopf
- e. Geräuschebe

Ihren Kohlenmonoxid-Detektor aktivieren

Der Detektor enthält eine ungeschlossene Batterie mit einer Lebensdauer von 10 Jahren, die automatisch aktiviert wird, wenn der Melder zum ersten Mal an der Mauer befestigt wird. Nach der Aktivierung blinken alle LED Lampen und ein Piepen ertönt. Während den nächsten 30 Sekunden blinkt die grüne LED Lampe jede 3 Sekunden um anzugeben, dass sich das Gerät im Vorbereitungsmodus befindet. Danach blinkt die grüne LED jede 30 Sekunden um anzugeben, dass das Gerät korrekt funktioniert.

Ihren Melder an der richtigen Stelle anbringen

Potenzielle Kohlenmonoxidquellen sind: Holzöfen, Gas Boiler und Feuer, Gasherd, Öl und Kohle verbrennende Geräte, tragbare Gaskocher, Grill etc.

Wo soll man den Melder anbringen?

- Idealerweise: in jedem Raum der ein brennstoffnutzendes Gerät enthält und zusätzliche Melder:
- In jedem Schlafzimmer
- In jeden Raum der viel genutzt wird und in dem man andere Melder nicht hören kann
- Wenn die Anzahl der verfügbaren Geräte eingeschränkt ist, wählen Sie die Räume wo:
- Ein Gerät ohne Abzug oder offenes Gerät steht
- Wo Sie die meiste Zeit verbringen
- Im Falle einer Ein-Zimmer-Wohnung: Bringen Sie den Melder soweit wie möglich von dem Herd an und näher zum Schlafplatz
- In Räumen mit einem brennstoffnutzenden Gerät:
- Zwischen 1m und 3m entfernt von der potentiellen Quelle
- Wenn der Raum unterteilt ist: Befestigen Sie den Melder im gleichen Teil des Raumes als die potentielle Quelle.
- An der Mauer:
- Nähe zur Decke, aber mindestens 150mm von ihr entfernt
- Höher als die Höhe jedes/er Fensters/Tür
- In Räumen ohne ein brennstoffnutzendes Gerät (so wie Schlafzimmer/Flur):
- So nahe wie möglich an den Atemzonen der Bewohner

Wo soll man den Melder nicht anbringen?

- An einer ungeschlossenen Stelle (Schrank/hinter dem Vorhang).
- Wo es gestört werden kann (z.B.: durch Möbel).
- Direkt über einem Wasch-becken.
- Neben einer/m Tür/Fenster.
- Neben einer Abzugshaube.
- Neben einem/ Luftauslass / ähnlicher Lüftungsöffnung.
- An Stellen an der die Temperatur < -10°C und > 40°C erreichen kann.
- An Plätzen an den Dreck/Staub den Melder blockieren können.
- An einer dunstigen/ leuchten Stelle.
- In direkter Umgebung eines Kochgerätes.
- An einer Stelle an der man die Lampen nicht mehr sehen kann.

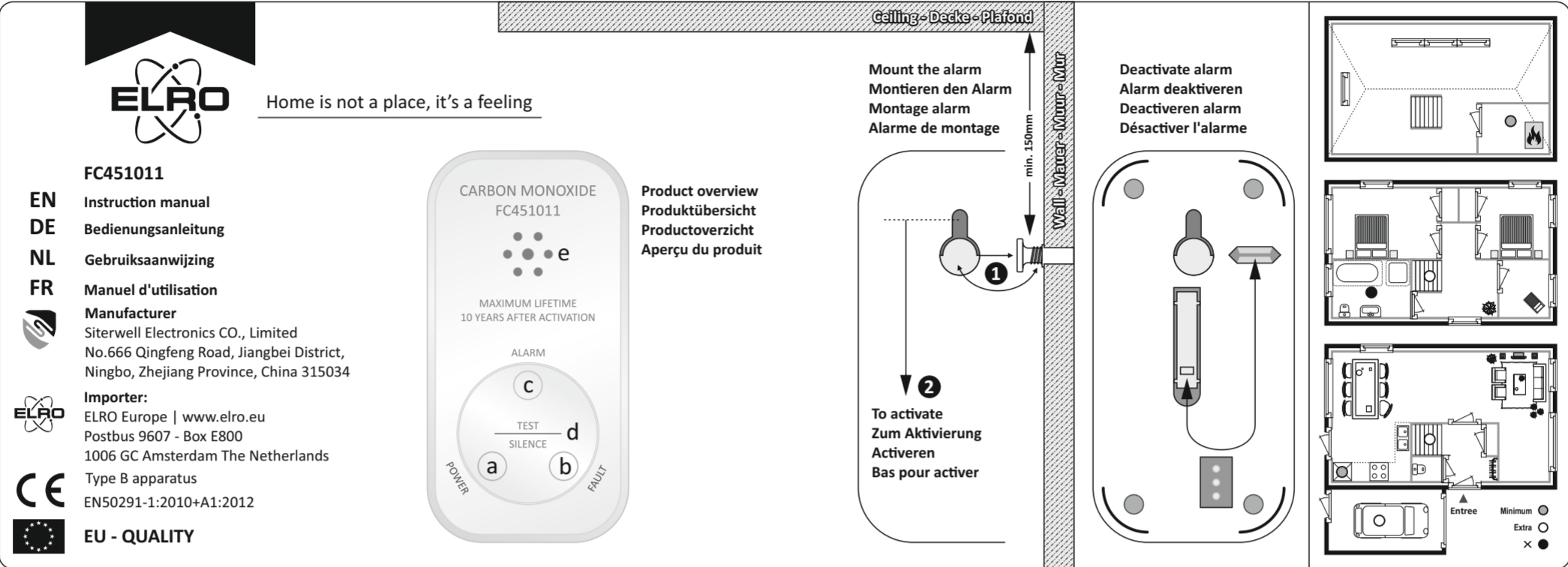
Den Melder montieren

- Bohren Sie 1 Loch mit einem Durchmesser von 55 mm und setzen Sie den Kunststoffstopfen ein.
- Setzen Sie die Schraube ein, bis sie etwa 5 mm aus der Wand herausragt.
- Legen Sie die Einheit über die Schraube, schieben Sie sie, bis Sie nicht mehr weitergehen können.
- Testen Sie den Alarm mit der Test-Taste.

Warnung!

Der Melder wird automatisch aktiviert, wenn der Alarm an der Wand ausgelöst wird. Der Detektor bleibt aktiviert, auch wenn Sie ihn von der Wand entfernen.

Mode	LED	Piepton	Erforderliche Reaktion
Normal	Grün1x jede 30 sek	Kein piepen	Keine Reaktion erforderlich
Problem (fault)	Gelb: 1x jede 30 sek	1x jede 30 sek	Siehe "Wartung - Batterien ersetzen" Warnung bleibt vorhanden, Gerät austauschen
Batterie Schwach	Gelb: 2x jede 30 sek	2x jede 30 sek	Siehe "Wartung - Batterien ersetzen"
Ende der Lebensdauer	Gelb: 3 x jede 30 sek	3x jede 30 sek	Gerät ersetzen
Alarm (CO detektiert)	Rot: 4x schnell, 5 sek Pause	Lautes: 4x, 5sek Pause	Siehe "Wie reagieren wenn Kohlenmonoxid erkannt wird?"
Alarm stumm geschaltet	Rot: 4x schnell, 5 sek Pause	Kein Piepen	Siehe "Alarm stumm Schalten". Bleiben Sie wachsam!
Testmodus	Rot: 4x schnell, 5 sek Pause	4 x schnell, 5 sek Pause	Siehe "Wartung"



NL Koolmonoxidemelder

Gefeliciteerd met de aankoop van deze ELRO koolmonoxidemelder! Lees deze instructies zorgvuldig door en berg ze op een veilige plaats op voor toekomstig gebruik.

WAARSCHUWINGEN

- De installatie van een CO-detecteur mag niet dienen als vervanging voor een juiste installatie, gebruik en onderhoud van brandstofverbrandingsapparaten inclusief geschikte ventilatie- en uitlaatstystemen.
- Risico op elektrische schokken of storing als er met de koolmonoxidemelder geknoeid is.
- De volgende stoffen kunnen de sensor beïnvloeden en kunnen vals alarm veroorzaken: methaan, propaan, isobuten, isopropanol, ethyleen, benzene, toluene, ethylacetaat, waterstofsulfide, zwaartmetaaloxiden, op alcohol gebaseerde producten, verven, verduimers, oplosmiddelen, kleefmiddelen, haarsprays, after shaves, parfums en enkele reinigingsmiddelen.
- Om letsel te voorkomen, moet dit apparaat worden bevestigd aan de vloer/muur in overeenstemming met de installatie-instructies.
- Apparaat moeten worden geïnstalleerd door een bekwaam persoon.
- Batterijen mogen niet worden blootgesteld aan extreme hitte, zoals zonlicht of vuur.

Productoverzicht

a. Batterij indicator (groen)
b. Fout indicator (geel)
c. Alarm indicator (rood)
d. Test/Alarm dempen
e. Alarmsirene

Actieveer de koolmonoxidemelder

De detector heeft een levensduur van 10 jaar en wordt geactiveerd wanneer het alarm aan de muur is bevestigd. Na activering zullen alle drie de LED's oplichten en een piep klinken. De groene LED knippert elke 3 seconden gedurende 30 seconden om aan te geven dat het apparaat zich in de voorbereidingsstatus bevindt. Hierna knippert de groene LED elke 30 seconden om aan te geven dat het apparaat naar behoren functioneert.

De melder positioneren

Mogelijke bronnen van koolmonoxide zijn: houtkachels, gasboilers, gasbranders, gaskookplaten, olie- en kolenbranders, draagbare gasverwarmers, barbecues enz.

Waar een melder installeren?

- Ideaal gezien; in elke ruimte met een brandstofverbrandingsapparaat
- In elke slaapkamer
- In elke kamer waar veel tijd wordt doorgebracht en waar het alarm van andere apparaten wellicht niet hoorbaar zijn.
- Als het aantal melders beperkt is, kies dan voor de kamer waar:
 - Een verbrandingsapparaat of openhaard geplaatst is
 - Waar u de meeste tijd doorbrengt
- In geval van een slaapkamer die dient doest als zitkamer en slaapkamer: plaats het apparaat zo ver mogelijk van het kookgedeelte en in de buurt van het slaaggedeelte.
- In kamers met een brandstofbrander:
 - Tussen 1-3 m afstand van de potentiële bron
 - Als er een deling in de ruimte is: aan dezelfde kant van de bron
 - Op de muur:
 1. Dicht bij het plafond, maar op minimaal 150 mm van het plafond
 2. Hoger dan de hoogte van een deur/raam
- In kamers zonder een kachel (zoals slaapkamers, overloop of gang)
 - Zo dicht mogelijk bij de ademenzen van de bewoners

Waar geen melder installeren

- In een afgesloten ruimte (kast/achter een gordijn).
- Waar het belemmerd wordt (achter meubels).
- Direct boven een gootsteen.
- Naast een afzuigkap.
- Naast een ventilatierooster/ soortgelijke ventilatieopeningen.
- Waar de temperatuur lager dan -10°C of hoger dan 40°C wordt.
- In gebieden waar vuil/stof de sensor kan blokkeren.
- Op vochtige locaties.
- In de directe nabijheid van een kooktoestel.
- Waar de LED's niet zichtbaar zijn.

Monteer de melder

1. Boor 1 gat met een diameter van 55 mm en plaats de plastic plug.
2. Plaats de schroef totdat deze ongeveer 5 mm uit de muur steekt.
3. Plaats het apparaat over de schroef, schuif tot u niet verder kunt.
4. Test het alarm met behulp van de testknop.

Waarschuwing!

De detector wordt automatisch geactiveerd wanneer het alarm bevestigd wordt van de muur. De detector blijft geactiveerd, zelfs als u het van de muur verwijderd.

FR Détecteur de monoxyde de carbone

Félicitations pour votre achat de ce détecteur de monoxyde de carbone ELRO ! Lisez ce manuel attentivement et gardez-le en sécurité pour un usage futur.

AVERTISSEMENT

- L'installation d'un détecteur CO ne sert pas comme substitut pour une installation, utilisation et l'entretien des appareils de combustion de carburant y inclus une ventilation et un système d'échappement adéquate.
- Risque de choc électrique si vous modifiez cet appareil.
- Les substances suivantes peuvent affecter le détecteur et déclencher une fausse alarme : méthane, propane, isobutène, isopropanol, éthylène, benzène, toluène, acétate d'éthyle, sulfure d'hydrogène, dioxydes de soufre, produits à base d'alcool, peinture, diluant, dissolvants, adhésifs, spray pour les cheveux, baume après rasage, parfum et quelques produits de nettoyage.
- Pour éviter des blessures, cet appareil doit être attaché correctement comme expliqué dans ce manuel.
- Cet appareil doit être installé par une personne compétente.
- Les batteries ne peuvent pas être exposées à une chaleur excessive comme le soleil ou du feu.

Vue d'ensemble du produit

a. Indicateur d'alimentation (LED verte)
b. Indicateur de défaut (LED jaune)
c. Indicateur d'alarme (LED rouge)
d. Bouton test/silence
e. Sondeur d'alarme

Activer votre détecteur de monoxyde de carbone

Le détecteur contient une batterie enfermée d'une durée de vie de 10 ans et va être activé automatiquement quand il est attaché au mur pour la première fois. Après l'activation, les trois LED clignotent et vous entendez un bip. La lampe LED verte clignote toutes les 3 secondes pendant 30 secondes pour indiquer que le détecteur se trouve dans le mode de préparation. Après cela, la lampe LED verte clignote toutes les 30 secondes pour indiquer que l'appareil fonctionne correctement.

Positionnement de l'appareil

Des sources potentielles de monoxyde de carbone sont: des poêles à bois, chaudières à gaz et feu, plaques de cuisson au gaz, réchauffeurs à gaz portables, barbecues etc.

Où installer l'appareil

- Idéalement : dans chaque pièce contenant des appareils à combustion de carburant
- Dans chaque chambre
- Dans chaque pièce souvent utilisée où l'alarme d'autres appareils ne peut pas être entendu
- Si le nombre d'appareils est limité, choisissez des pièces où :
 - Un appareil à combustion ouvert est situé
 - Vous passez le plus de temps
- En cas de studio (pièce unique qui sert comme chambre et living): positionnez le détecteur le plus loin possible de la plaque à cuisson
- Dans des pièces contenant un appareil à combustion de bois :
 - À une distance de 1m à 3m de la source possible
 - Dans une pièce divisée : à une même côté de la pièce que la source potentielle
 - Au mur :
 1. Près du plafond mais plus loin que 150 mm du plafond
 2. Plus haut que la hauteur de chaque porte/fenêtre
- Dans des pièces ne pas contenant un appareil à combustion de bois (comme chambre/couloirs):
 - Relativement proche des zones de respiration des occupants

Où ne pas installer l'appareil

- Dans un endroit fermé (placard/derrrière un rideau).
- Où il peut être obstrué (p.ex. par des meubles).
- Directement au-dessus d'un lavabo.
- Près d'une porte/fenêtre. Près d'une hotte.
- Près d'un évent/ouverture de ventilation similaire.
- À des endroits où la température est < -10°C et > 40°C.
- À des endroits où des saletés comme de la poussière peuvent le bloquer.
- À des endroits humides.
- Dans la proximité d'appareils à cuisiner.
- À un endroit où les lampes LED ne sont plus visibles.

Montage du détecteur

1. Percez un trou d'un diamètre de 55 mm et insérez le bouchon en plastique.
2. Insérez la vis jusqu'à ce qu'elle dépasse d'environ 5 mm de la paroi.
3. Placez l'appareil sur la vis, faites-le glisser jusqu'à ce que vous ne puissiez plus aller plus loin.
4. Testez l'alarme en utilisant le bouton de test.

Attention !

Le détecteur va être activé automatiquement quand il est attaché au mur. Le détecteur reste activé, même si vous l'enlevez du mur.

Bedrijfsmodus	LED	Piep	Vereiste actie
Normaal bedrijf	Groen: 1x elke 30 sec	Geen piep	Geen actie
Foutwaarschuwing	Geel: 1x elke 30 sec	1x elke 30 sec	Zie "Onderhoud - vervang de batterijen" Vervang het apparaat als de waarschuwing aanhoudt!
Batterij bijna leeg	Geel: 2x om de 30 sec	2x elke 30 sec	Zie "Onderhoud - Vervang de batterijen"
Einde levensduur	Geel: 3x om de 30 sec	3x elke 30 sec	Vervang het apparaat
Alarm (CO gedetecteerd)	Rood: 4x snel, 5 sec pauze	Luid alarm: 4x, 5 sec pauze	Zie "Wat te doen als koolmonoxide wordt gedetecteerd?"
Stille modus	Rood: 4x snel, 5 sec pauze	Geen piep	Zie "Stille modus". Blijf alert!
Testmodus	Rood: 4x snel, 5 sec pauze	4x snel, pauze 5 sec	Zie "Onderhoud"

Mode	LED	Bip	Action requise
Régulier	Vert: 1x chaque 30 sec	Pas de bip	Pas d'action nécessaire
Défaut	Jaune: 1x chaque 30 sec	1x chaque 30 sec	Voir "Entretien - Remplacez les piles" Quand avertissement persiste, remplacez l'appareil
Batterie faible	Jaune: 2x chaque 30 sec	2x chaque 30 sec	Voir "Entretien - Remplacez les piles"
Fin de vie	Jaune: 3x chaque 30 sec	3x chaque 30 sec	Remplacez l'appareil
Alarme (CO détecté)	Rouge: 4x rapide, 5 sec pause	Fort: 4x, 5 sec pause	Voir "Quoi faire quand du monoxyde de carbone est détecté"
Alarme mode silencieux	Rouge: 4x rapide, 5 sec pause	Pas de bip	Voir "Alarme mode silencieux" Restez attentif !
Test	Rouge: 4x rapide, 5 sec pause	4x rapide, 5 sec pause	Voir "Entretien"